

ITVT-10CGD ***ITVT-10CSD***

IT-BoardLight

この装置の操作を行う前に、このオペレーション マニュアルをよくお読みください。
また、容易に参照できるように、このオペレーション マニュアルを適所に保管してください。

1 安全上のご注意

この製品を適切かつ安全にお使いいただくために、安全上のご注意をよくお読みください。

1. 他の電気器具の近くで製品の使用を行わないでください。
2. 製品のアクセサリを口の中へ入れないでください。
3. 清掃には、腐食性の洗浄剤を使用しないでください。
4. 製品が落下して損傷することを避けるために、傾斜していたり、不安定であったり、振動している場所に置かないでください。
5. 製品の上部を踏んだり、重量物を載せないでください。
6. 湿度の高い場所へ置かないでください。
7. 製品の上に金属物を置かないでください。
8. 故障の原因となりますので、製品を曲げたり、落としたりしないでください。
9. 誤動作の原因となりますので、製品をホコリの多い場所に置かないでください。
10. お客様個人による修理、修繕は行わないでください。製品の分解は、内部の精密部品に破損が生じるかもしれません。修理は、BEUP 社へご連絡ください。
11. バッテリー漏れによる手あるいは衣服が汚れた場合は、水ですすいで取り除いてください。
12. バッテリー漏れの汚れが目に入った場合は、失明の原因になるかもしれないため、すぐに大量の水で洗い、病院で診察を受けてください。

使用権利の放棄:

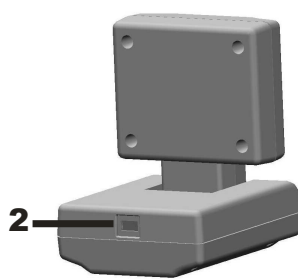
- ◆ 自然災害あるいは火災による損傷、使用者による使用権利の放棄、あるいは意図の有る無しに関わらず、第三者が使用した場合。
- ◆ マニュアルには書かれていない不適切な使用方法の場合。
- ◆ 不適切な装置への接続、または同封されたソフトウェアを使用していない場合。

2 アクセサリ

このパッケージを開封後に、以下の項目を確認してください。もし項目の全てあるいは一部が欠損していたり、製品外観が損傷している場合は、販売代理店へお問い合わせください。


- デジタル カメラ
- 光学センサー ペン
- 延長スティック
- オペレーションマニュアル
- 単四乾電池
- USB ケーブル
- ソフトウェア CD
- マジック テープ

3 各部の名称



- 1 : レンズ カバー
- 2 : USB ソケット

4 インストール

1. 製品をコンピュータへ接続
 - a. 装置を USB ケーブルでコンピュータへ接続します。
 - b. デバイス ドライバは、Windows の標準ドライバを使用します。
 - ◆ ビデオ ドライバがインストールされていません。
 - (1) [新しいハードウェアの検出ウィザード] を画面上に表示させます。
 - (2) [ソフトウェアを自動的にインストール] をクリックし、[次へ] をクリックしてください。
 - (3) コンピュータは、ソフトウェアの検索を行い、インストールを完了させます。
2. アプリケーション ソフトウェアのインストール
 - a. ソフトウェア CD を CD-ROM へ挿入します。
 - b. “Driver AP” をクリックして、以下のインストール手順を実行します。
 - c. CD が自動実行しない場合は、マイ コンピュータからソフトウェア CD の検索を行い、“autorun” をダブルクリックして、インストールを開始してください。
 - d. インストールが終了すると、デスクトップ上に、この
 アイコン <図 4.1> が表示されます。
3. 簡単な固定設置方法
 - a. プレビュー ウィンドウ内でアプリケーションの設定を完了させ、製品が最良の位置に設置されていることを確認してください。
 - b. マジック テープなどを使用して製品を固定します。
4. 携帯使用
 - a. 製品は、任意の平らな面に設置することができます。
 - b. 製品は、デスクトップ スタンド (三脚) と組み合わせることができます。
5. 特殊な設置方法に関しては、販売代理店へお問い合わせください。

5 ドライバ アプリケーションの導入

デスクトップ右下隅の <図 4.1> をクリックしてください。

<図 4.1> をクリックした後、レンズ カバーを閉じてください。

1. 自動起動 : システムは、Windows の開始時にデバイスの自動検索を行います。
2. プレビュー :
 - A. 投影領域がカメラ領域内にあることを確認してください。

カメラを調整する前に、レンズ カバーを開きます。投影領域が正しい場合、レンズ カバーを閉じてください。レンズ カバーを閉じる時に、カメラを移動させないでください。

フロント天吊り : 製品を上下逆さまに設置する必要がある場合、画像が逆さまになってしまう場合は、このオプションを選択してください。

 - (1) 製品を投影領域の前に設置する場合、カメラを大きく傾けることはできません。
 - (2) レンズ カバーを開き、投影領域をカメラ領域の中央になるように調整し、投影領域の四隅がカメラ領域内にあることを確認してください。
 - (3) レンズ カバーを閉じます。レンズ カバーを閉じる時に、製品を動かさないでください。
 - (4) カメラ領域内に輝点が無いことを確認してください。輝点がある場合は、キャリブレーションの調整を行うことはできません。
 - a. カメラ領域内に電球、蛍光灯または太陽からの照射が入ってはいけません。
 - b. 投影画面は、反射素材で作られてはいけません。
 - (5) 輝点が無いことを再確認した後、[閉じる] をクリックしてキャリブレーションを開始します。

3. キャリブレーション : 投影領域の左上の丸印の中心からセンサー ペンを使用してキャリブレーションを行います。1 つずつキャリブレーションを行ってください。
4. ホットキーの設定 : ホットキーを 12 個所に設定できます。
 - (1) [ホットキーの場所] をクリックします。ホットキーの番号は、投射領域の場所を示しています。
 - (2) ホットキーの機能を選択します。ホットキーの機能は、Windows システムと同じです。
例 : Copy [Ctrl] + [V]
Cut [Ctrl] + [X]
 - (3) 保存 : ホットキーの設定を保存します。
 - (4) 終了 : ホットキーの設定を終了します。
5. バージョン情報 : システムのバージョンを表示します。
6. 終了 : アプリケーションを終了します。

拡張機能 : **Flash TUIO プロトコル** (マルチ) のサポート

Flash TUIO プロトコルをサポートするアプリケーションを使用する場合は、プログラムを開始するために、以下の手順に従ってください。

A-1. アプリケーションを開くために、左下隅のアイコン <図 4.1> をクリックして、終了をクリックしてください。

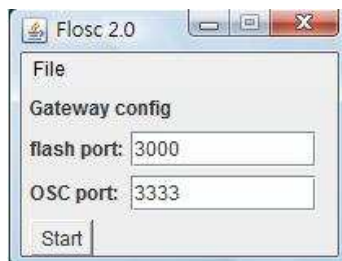
A-2. [スタート]→[すべてのプログラム]→[ITBoardLight]→
[ITBoardLight_TUIO] とクリックします。



A-3. 右下にアイコン <図 5.1> が表示されます。

<図 5.1>

左上にウィンドウ <図 5.2> が表示されます。[Start] をクリックして終了してください。



<図 5.2>

6 製品仕様とシステム必要条件

□ 製品仕様

解像度	640×480
電源	USB からの給電
インターフェイス	USB 2.0
消費電力	600mW (120mA)
動作温度	0 ~ 50℃
動作湿度	70%
外形寸法	124.5×70×35mm
対応 OS	Windows 2000 / XP / Vista / 7


□ システム必要条件

オペレーション システム	Windows 2000 / XP / Vista / 7
プロセッサ	Pentium IV またはそれ以上
HDD 容量	最小 80MB の空き容量
メモリ	1GB RAM 以上
インターフェイス	USB

7 よくある質問

質問 1 : “プレビュー” 機能時に、画像が動きませんか？


回答 : “K-Lite Codec Pack” 機能をインストールしたか否かをコンピュータで確認してください。確認手順を以下に示します :

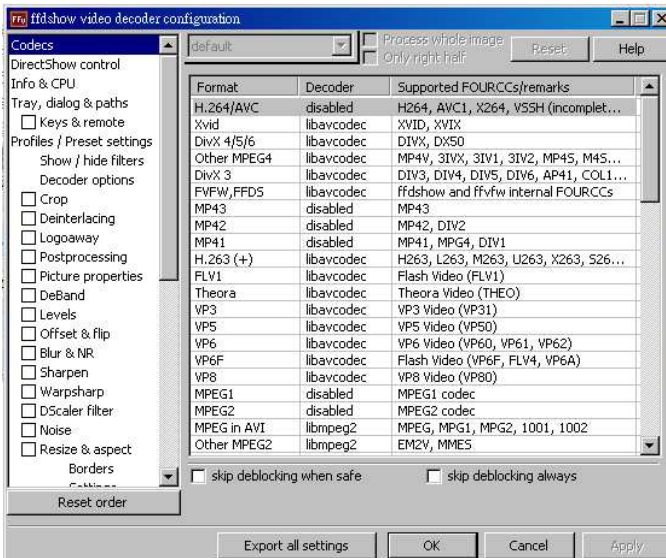
- ◆ [ITBoardLight] プログラムの起動時に、コンピュータ画面の右下隅に  アイコンが表示されている場合は、“K-Lite Codec Pack” がインストールされています。<図 7.1>



<図 7.1>

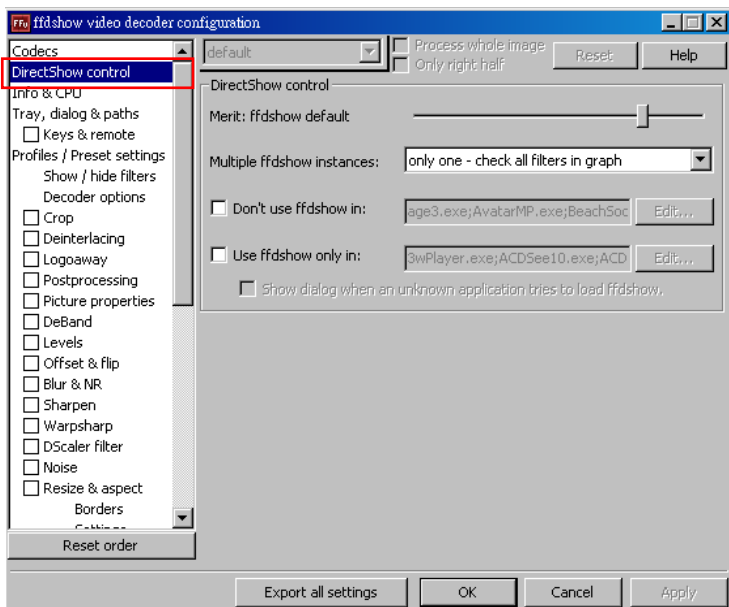
確認後、“K-Lite Codec Pack” がインストールされている場合は、以下の手順に従って PC のバグを修正してください。修正例 : K-Lite Codec Pack is 6.6.6 フルバージョン

1.  をダブルクリックしてください。“ffdshow video decoder configuration” <図 7.2> ウィンドウが表示されます。



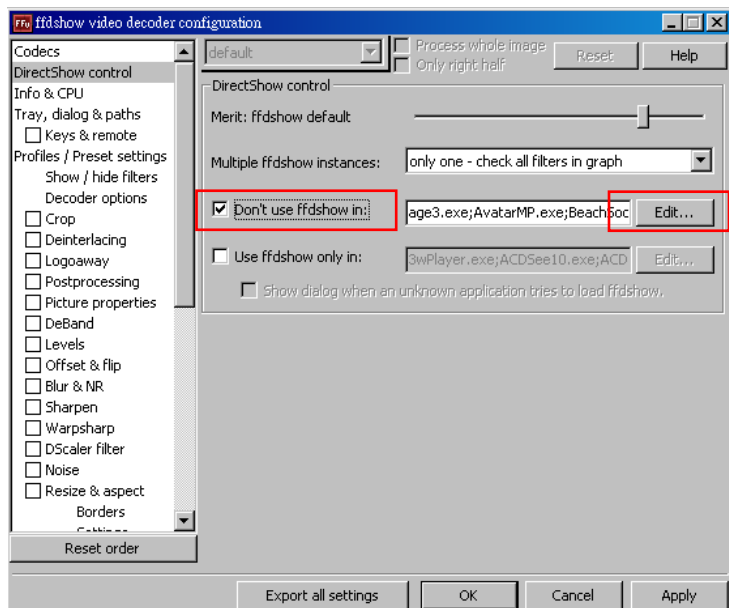
<図 7.2>

2. [DirectShow control] <図 7.3> を選択してください。



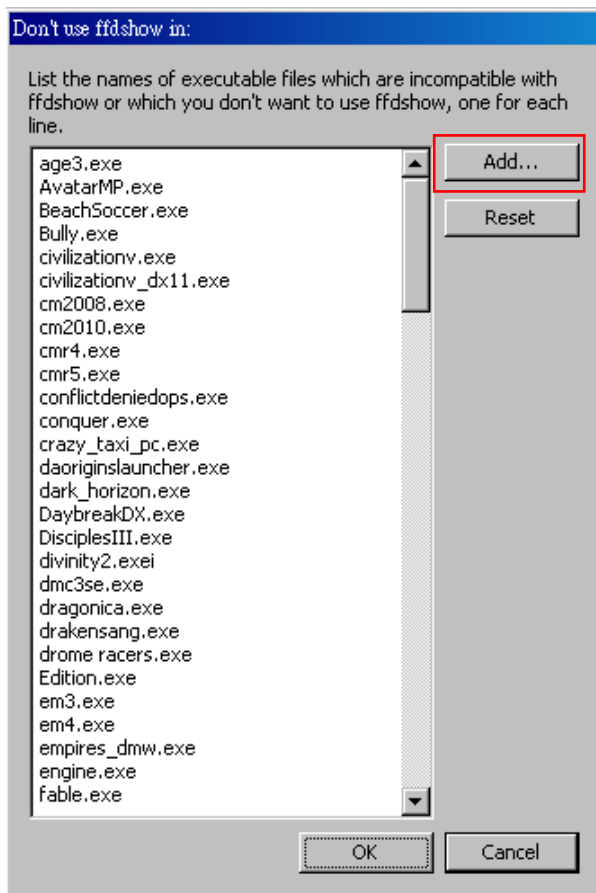
<図 7.3>

3. [Don't use ffdshow in:] <図 7.4> を選択し、[Edit] を起動してください。



<図 7.4>

4. "Don`t use ffdshow in:" <図 7.5> ウィンドウが表示されます。



<図 7.5>

- [Add] をクリックし、“¥Program Files¥ITBoardLight¥ITBoardLight.exe”を選択して、[Open] をクリックしてください。
- [OK] をクリックして、“Don`t use ffdshow in:” ウィンドウを閉じてください。
- [OK] をクリックして、“ffdshow video decoder configuration” ウィンドウを閉じてください。
- IT-BoardLigth プログラムを閉じて、[IT-BoardLigth] をもう一度起動します。[FF0] は表示されません。

質問 2 : なぜ、キャリブレーションができないのですか ?

回答 : (1) レンズ カバーが閉じているか確認してください。

(2) 光学式ペンの電源を確認してください。ペンの先が点灯します。

保証書

Model No.: ITVT-10CGD / ITVT-10CSD

保証期間中であっても、以下による誤動作の修理は有償となります：

- 製品が、マニュアルに記載された使用方法あるいは当社サービスセンターの指示に従って使用されていない場合。
- 製品の構造を変更あるいは改造を行った場合。
- 自然災害、火災、バグ、落雷等による場合。
- 保証書を提供することができない非公認のベンダーから製品を購入した場合。
- 損傷または誤動作を避けるために製品を保管する場合に、マニュアル内の保証に従っていない場合。
- 輸送、再設置あるいは落下などによる場合。
- その他的人為的要因の場合。



Beauty UP Co., Ltd.

No.85, Danuan Rd., Tucheng Dist., New
Taipei City 236, Taiwan
TEL : 886-2-22689925
FAX : 886-2-22679395
<http://www.beup.com.tw>